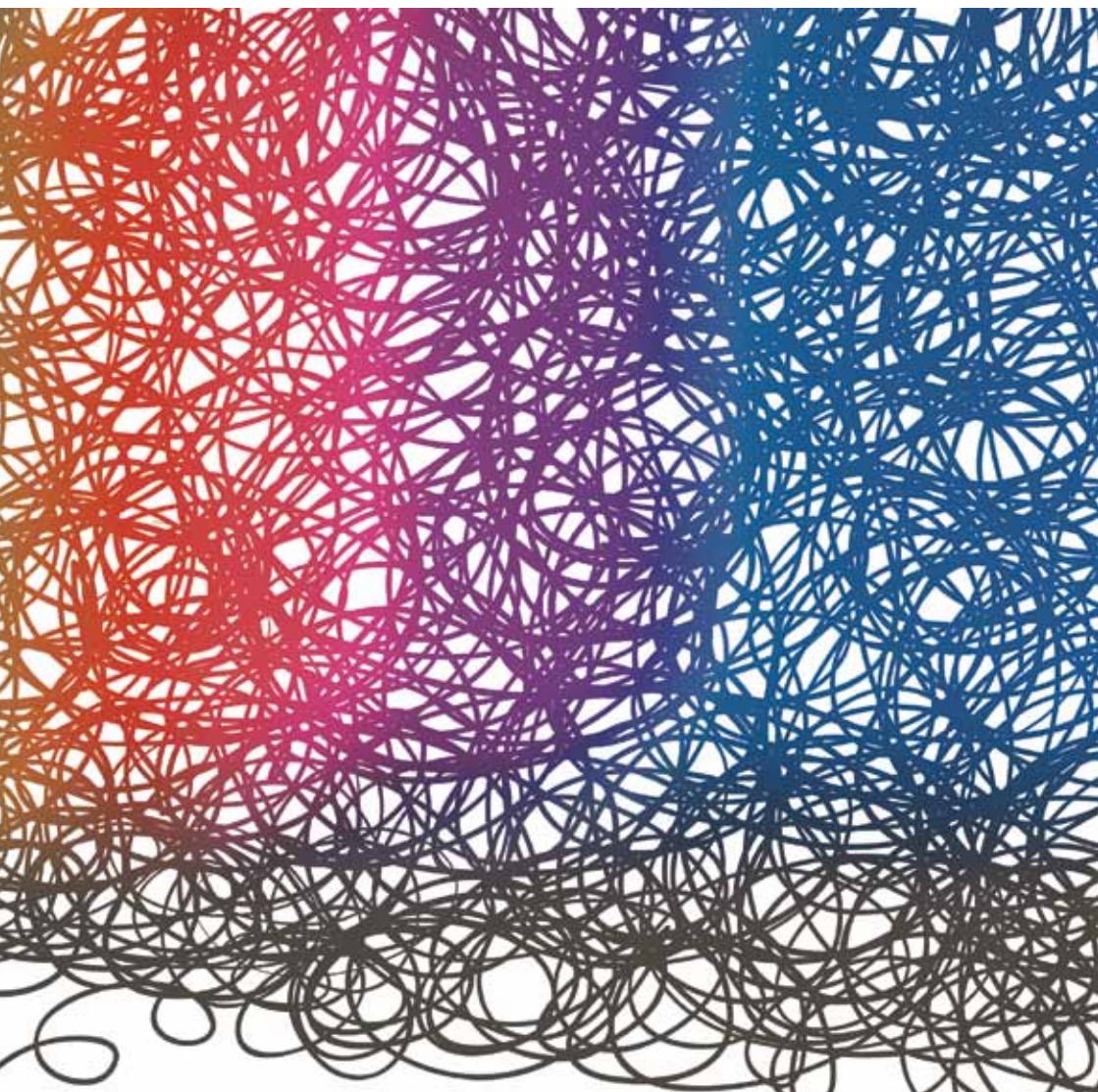


OFBELDI GEGN FÖTLUÐUM KONUM UPPLÝSINGAR FYRIR STUÐNINGSADILA



Niðurstöður rannsóknarinnar og efni henni tengt er að finna á vefsíðu Rannsóknaseturs í fötlunarfræðum: <http://fotlunarfraedi.hi.is/>
Einnig má finna niðurstöður verkefnisins í heild á ensku á vefsíðu þess: <http://women-disabilities-violence.humanrights.at/publications>

Höfundar: Hrafnhildur Snæfríðar- og Gunnarsdóttir og Rannveig Traustadóttir.

Sérstakar þakkir fá konurnar sem tóku þátt í rannsókninni og ráðgjafarhópur rannsóknarinnar: Embla Guðrúnar Ágústsdóttir, Freyja Haraldsdóttir, Helga Baldvins- og Bjargadóttir, Jarþrúður Þórhallsdóttir, Þorbera Fjölinsdóttir og Þórunn Þórarinsdóttir.

Efni þessa bæklingis er á ábyrgð Rannsóknaseturs í fötlunarfræðum við Háskóla Íslands og endurspeglar ekki afstöðu framkvæmdastjórnar Evrópusambandsins.



HÁSKÓLI ÍSLANDS
RANNSÓKNASETUR Í FÖTLUNARFRÆÐUM

Gerð og útgáfa þessa bæklingis var styrkt af Daphne III áætlun Framkvæmdastjórnar Evrópusambandsins.



Prentun: Háskólaprent

Hönnun: Snæfríð Þorsteins

Ljósmyndirnar í bæklingnum voru teknar af Árna Frey Haraldssyni í Druslugöngunni 2014 en þá gengu um 20 fatlaðar konur með skilti með skilaboðum sem þær vildu koma á framfæri.

KÆRI VIÐTAKANDI

Í þessum bæklingi eru mikilvægar upplýsingar um hvernig hægt er að styðja fatlaðar konur sem hafa mátt þola ofbeldi og stuðla að því að þær fái nauðsynlegan stuðning. Bæklingurinn er ætlaður samtökum og stofnunum sem styðja brotþola jafnt sem stofnunum og öðrum aðilum sem veita fötluðu fólki þjónustu.

Alþjóðlegar rannsóknir hafa sýnt fram á að fatlaðar konur eru oftar beittar ofbeldi en fatlaðir karlar. Sömu rannsóknir leiða í ljós að fatlaðar konur eru einnig mun líklegri til að vera beittar ofbeldi en ófatlaðar konur.



UM RANNSÓKNINA

Rannsóknin *Ofbeldi gegn fötluðum konum og aðgengi þeirra að stuðningsúrræðum* var unnin af Rannsóknasetri í fötlunarfræðum við Háskóla Íslands í samstarfi við rannsóknarstofnanir og háskóla í Austurríki, Bretlandi og Þýskalandi. Verkefnið miðaði að því að fá yfirsýn yfir þann stuðning sem þolendum ofbeldis stendur til boða og kanna að hvaða marki hann er aðgengilegur fötluðum konum.

Rannsóknin var styrkt af Daphne III áætlun framkvæmdastjórnar Evrópusambandsins.

Í rannsókninni voru tekin viðtöl við fatlaðar konur sem höfðu orðið fyrir ofbeldi og haldnir rýnihópar með fötluðum konum þar sem rætt var um ofbeldi almennt og aðgengi að stuðningi. Einnig var gerð síma-könnun og tekin viðtöl við ráðgjafa sem starfa hjá félagsamtökum sem styðja þolendur ofbeldis svo og fólk sem hefur reynslu af því að aðstoða fatlaðar konur sem hafa verið beittar ofbeldi.

Í bæklingi þessum eru helstu niðurstöður rannsóknarinnar kynntar stuttlega. Einnig eru upplýsingar um grundvallaratriði fyrir góðan stuðning og tillögur að aðgerðum sem stuðla að betra aðgengi fatlaðra kvenna að aðstoð. Þessi atriði voru unnin af rannsóknarteymum verkefnisins í samstarfi við fatlaðar konur og ráðgjafarhópa í hverju landi.

Allir þurfa þess [að ræða um ofbeldið] til þess að geta létt á hjarta sínu og líða betur. Maður veit ekkert hvað maður er að hugsa, maður veit ekkert hvað maður er að gera ef maður getur ekki opnað sig. Það er mjög mikilvægt.

(Ung kona með þroskahömlun)

NIÐURSTÖÐUR RANNSÓKNARINNAR

Niðurstöðurnar sýndu að ofbeldi gegn fötluðum konum er algengt vandamál í öllum þeim fjórum Evrópulöndum sem tóku þátt í verkefninu. Fötluðu konurnar sem tóku þátt í rannsókninni höfðu orðið fyrir margs konar ofbeldi, svo sem kynferðislegu, andlegu, líkamlegu og þjónustutengdu ofbeldi.

Ofbeldið var oft þaggað niður og falið og konurnar fengu sjaldan stuðning til að takast á við afleiðingar þess. Fáar þeirra höfðu fengið aðstoð til að kæra ofbeldið eða tilkynna það.

Konurnar fengu lítinn stuðning frá nærumhverfi sínu og viðmælendur töldu helstu ástæðu þess vera þekkingarleysi almennings og fagaðila á ofbeldi gegn fötluðum konum. Fólk gerði sér ekki grein fyrir því hve algengt og alvarlegt ofbeldið væri, og þegar fatlaðar konur segðu frá ofbeldi væri þeim oft ekki trúað. Viðhorf fólks litaðist gjarnan af lífseigum staðalmyndum um fatlaðar konur sem kynlausar verur eða „börn að eilífu“.

Það er líka bara mjög mikið hjá fötluðum, að það er alls ekki mikið trúað á fatlað fólk [...] það er mjög mikið litið á fatlað fólk bara eins og börn. Jafnvel þótt fatlað fólk sé 40 ára eða 60, þá er ennþá komið fram við það eins og börn.

(Ung kona með þroskahömlun)

Viðmælendur sem störfuðu hjá félagsamtökum sem styðja brotþola lýstu því flestir að aðgengi fatlaðra kvenna að stuðningi samtakanna væri takmarkað. Oft voru húsakynni óaðgengileg og upplýsingar um stuðninginn torsóttar, svo sem upplýsingar á auðskildu máli eða varðandi táknmálstúlkun. Viðmælendur bentu á að ráðgjafar væru oft óöruggir í samskiptum við fatlaðar konur, ekki síst konur með þroskahömlun eða geðsjúkdóma. Því



væri brýnt að auka þekkingu ráðgjafa á félagslegum aðstæðum fatlaðra kvenna, ofbeldi gegn þeim og hvernig hægt væri að byggja upp stuðning sem mætti margbreytilegum þörfum þeirra. Tryggja þyrfti að viðhorf ráðgjafa endurspegluðu ekki dulda fordóma þar sem slíkt gæti verið skaðlegt fyrir fatlaðar konur.

Það eru samt margir sem kannski tala um að þá langi til að fá einhverja aðstoð til að vinna úr þessu og svona, kannski losna við reiðina sem náttúrulega fylgir þessu og er kannski verst. En það vill ekki leita sér hjálpar því það er svo hrætt um að verða fyrir bara enn einum fordómunum og enn einni stimpluninni þar.

(Hreyfihömluð kona)

Niðurstöður rannsóknarinnar sýna að ofbeldi gegn fötluðum konum er nátengt félagslegri stöðu þeirra og valdaleysi. Fatlaðar konur, sem þurfa að reiða sig á stuðning annarra, eru í aðstæðum sem einkennast af valdamismun. Það getur verið erfitt fyrir þær að segja frá ofbeldinu eða leita eftir hjálp, þar sem gerandinn kann að vera manneskja sem þær þurfa að reiða sig á aðstoð frá. Margar fatlaðar konur í rannsókninni höfðu mátt þola valdbeitingu eða stjórnsemi og ekki væri hlustað á þær. Sumar höfðu verið neyddar til þess að gera hluti sem þær kærðu sig ekki um.

Ég held til dæmis að ofbeldi felist í því að fatlaðar konur eru oft þvingaðar til þess að gera hluti sem þær ekki endilega vilja gera. Af því að það er alltaf verið að hafa vit fyrir þeim. Það er ófatlaða fólkið sem veit betur hvað þeim er fyrir bestu en þær sjálfar.

(Fötluð kona á fertugsaldri)

AÐGERÐIR TIL FYRIRBYGGJA OFBELDI OG TIL AÐ BÆTA AÐGENGI AÐ STUÐNINGI GETUR AÐEINS BORIÐ ÁRANGUR EF KOMIÐ ER FRAM VIÐ FATLAÐAR KONUR SEM JAFNINGJA.

GRUNDVALLARATRIÐI FYRIR GÓÐAN STUÐNING TIL FATLAÐRA KVENNA SEM ORÐIÐ HAFU FYRIR OFBELDI

- **MANNRÉTTINDI:** Góð þjónusta endurspeglar Samning Sam-
einuðu þjóðanna um réttindi fatlaðs fólks, viðtekna hug-
myndafræði um sjálfstætt líf fatlaðs fólks og mannréttinda-
viðmið.
- **FÉLAGSLEGUR TENGLASKILNINGUR Á FÖTLUN:**
Stuðningur við fatlaðar konur og starf með þeim ætti ávallt
að grundvallast á félagslegum tengslaskilningi á fötlun, þ.e.
að fötlun verði til í samspili einstaklings og umhverfis.
- **AÐ HLUSTA Á FATLAÐAR KONUR:** Mikilvægt er að
fötlunum konum sem segja frá reynslu sinni af ofbeldi
sé trúað og að þær mæti skilningi. Stuðningur til fatlaðra
kvenna sem orðið hafa fyrir ofbeldi þarf að vera grundaður
í reynslu þeirra en ekki í hugmyndum „fagaðila“. Þegar þróa
á þjónustu og stuðning til fatlaðra kvenna er brýnt að nýta
reynslu þeirra sjálfra.
- **AÐ VIRÐA SJÁLFSÁKVÖRDUNARRÉTT:** Gæta þarf þess
að virða óskir og vilja fatlaðra kvenna sem orðið hafa
fyrir ofbeldi. Þeir sem styðja fatlaðar konur verða að vera
sér meðvitaðir um undirskipaða stöðu fatlaðra kvenna
og þekkja leiðir til að koma í veg fyrir valdamisvægi í
samskiptum þeirra við konurnar.

- **TRÚNAÐUR OG VIRÐING FYRIR FRÍÐHELGI EINKALÍFSINS:** Trúnaður er mikilvægur fyrir fatlaðar konur sem orðið hafa fyrir ofbeldi, einnig þær sem hafa verið sviptar sjálfræði. Ef trúnaður er af einhverjum ástæðum skilyrtur eða takmarkaður þarf það að vera skýrt frá upphafi.
- **ÖRUGGT RÝMI:** Stuðningur við fatlaðar konur sem orðið hafa fyrir ofbeldi þarf að eiga sér stað í öruggu rými. Mikilvægt er að tekið sé tillit til þess að ólíkir hópar fatlaðra kvenna geta skilgreint „öruggt rými“ á ólíka vegu. Því er brýnt að öruggt rými sé skilgreint sem slíkt af þeim konum sem leita stuðnings. Til þess að rými sé öruggt þarf meðal annars að taka á mismunun og fordómum sem geta leynst innan stofnana eða samtaka.
- **VALDEFLING:** Mikilvægt er að stuðla að valdeflingu fatlaðra kvenna og að stuðningsúrræði við brotþola bjóði upp á mismunandi úrræði og leiðir til sjálfstyrkingar þeirra.
- **AÐGENGI:** Stuðningsúrræði fyrir brotþola þurfa að vera aðgengileg konum með mismunandi skerðingar. Þjónustan á að tryggja aðgengi eins og það er skilgreint í 9. gr. Samnings SP um réttindi fatlaðs fólks.
- **FJÖLBREY TILEIKI:** Í öllu starfi með fötluðum konum þarf að taka tillit til og virða fjölbreytileika þeirra.
- **FATLAÐAR KONUR TIL STARFA:** Fatlaðar konur ættu að taka virkan þátt á öllum stigum við skipulagningu þjónustu og stuðnings til þeirra, þar á meðal við ákvarðanatöku og í starfi sem ráðgjafar stuðningsúrræða.

- **SAMSTARF OG ÞÁTTAKA:** Brýnt er að hlusta á reynslu fatlaðra kvenna, vera í samstarfi við þær á jafnréttisgrundvelli og fylgja meginreglunni „ekkert um okkur án okkar“.
- **AÐ ÞEKKJA OFBELDI SEM FATLAÐAR KONUR VERÐA FYRIR:** Viðurkenna þarf að fatlaðar konur verða fyrir sams konar ofbeldi og aðrar konur (svo sem heimilisofbeldi, kynferðislegu, líkamlegu og andlegu ofbeldi) en eru einnig líklegar til að verða fyrir annars konar ofbeldi sem tengist skerðingu þeirra og félagslegri stöðu.
- **HEILDRÆN SÝN:** Í stuðningi við þolendur ofbeldis þarf að huga að almennu heilbrigði þeirra, líkamlegu og tilfinningalegu öryggi.
- **EINSTAKLINGSBUNDIN NÁLGUN:** Fatlaðar konur hafa mismunandi þarfir. Mikilvægt er að taka tillit til þess og miða þjónustu og stuðning við þarfir sérhvers einstaklings.
- **AÐ VIÐURKENNA ÓLÍKAR SKERÐINGAR:** Sumir hópar kvenna (t.d. konur með einhverfu og heyrnarlausar konur) skilgreina sig hugsanlega ekki sem fatlaðar en þrátt fyrir það þarf markvissar og sérhæfðar ráðstafanir til að þær eigi þess kost að njóta þjónustu og stuðnings. Mikilvægt er að aðilar sem sinna stuðningi geri sér grein fyrir þessu, þekki leiðir til að mæta þörfum þessara kvenna og starfi jafnframt með einstaklingum og samtökum á þeirra vegum til að tryggja slíkt.

TILLÖGUR AÐ AÐGERÐUM SAMTAKA OG STOFNANA SEM STYÐJA BROTAÞOLA

VERA VIÐBÚIN OG FÚS TIL ÞESS AÐ STYÐJA FATLAÐAR KONUR

Mikilvægt er að samtök og stofnanir skilgreini fatlaðar konur sem hluta af markhópi sínum. Þjónustan ætti ekki að fela í sér aðgreingu fatlaðra kvenna en vera skipulögð og framkvæmd með þeim hætti að hún tryggi aðgengi fatlaðra kvenna. Samtök og stofnanir þurfa að vera fús til þess að ráðast í nauðsynlegar breytingar svo að þau geti boðið fötluðum konum aðgengilega og árangursríka aðstoð.

VEITA RÁÐGJÖFUM FRÆÐSLU OG KOMA Í VEG FYRIR UNDIRLIGGJANDI FORDÓMA

Margir þátttakendur í rannsókninni voru sammála um að ráðgjafa skorti oft þekkingu á ofbeldi gegn fötluðum konum og skilningi á félagslegum aðstæðum þeirra. Ráðgjafar þurfa að hafa þekkingu á þessu sviði og kunna leiðir til þess að laga stuðning sinn að þörfum fatlaðra kvenna. Slík þekking dregur úr fordómum og algengum hindrunum sem byggja á neikvæðum viðhorfum og staðalmyndum. Samtök og stofnanir þurfa að efla reglulega fræðslu og þjálfun fyrir ráðgjafa, í samstarfi við fatlaðar konur eða samtök fatlaðs fólks. Þjálfunin ætti að taka á sérstökum aðstæðum fatlaðra kvenna, fjölbreyttum birtingarmyndum valdaleysis þeirra, ofbeldi gegn þeim og endurspegla félagslegan tengslaskilning á fötlun.

VEITA AÐGENGILEGAN STUÐNING

Rannsóknin leiddi í ljós að flest samtök og stofnanir sem veita brotaþolum stuðning voru ekki aðgengileg fötluðum konum. Stuðningsaðilar ættu rýna í þjónustu sína og meta að hvaða marki hún er aðgengileg og kynna sér leiðir til þess að stuðla að auknu aðgengi og árangursríkum stuðningi við fatlaðar konur. Húsakynni og aðstaða samtaka/stofnana þurfa að vera aðgengileg. Þjónustan verður að vera sveigjanleg og ráðgjafar þurfa að þekkja leiðir til að koma til móts við þarfir fatlaðra kvenna í viðtölum og stuðningi. Samtök og stofnanir þurfa að tryggja aðgengi heyrnarlausra kvenna með því að veita táknmálstúlkun eða ráða til starfa ráðgjafa sem kunna táknmál.

RÁÐA FATLAÐAR KONUR TIL STARFA

Mikilvægt er að samtök/stofnanir hafi skýra stefnu um að ráða fatlaðar konur til starfa og tryggja framgang þeirra í starfi. Samtök/stofnanir ættu að leggja áherslu á þátttöku fatlaðra kvenna í forystu- og stjórnunarstöðum og sjá til þess að þær taki þátt í ákvarðanatöku á öllum stigum. Þetta er mikilvæg leið við að tryggja að stuðningur við fatlaðar konur byggi á reynslu þeirra sjálfra og eykur líkur á því að stuðningurinn sé árangursríkur.

VEITA ÚRRÆÐI SEM FATLAÐAR KONUR SÆKJAST EFTIR

Þátttakendur í rannsókninni kölluðu eftir auknum jafningjastuðningi og jafningjaráðgjöf. Samtök og stofnanir sem styðja brotþola þurfa að viðurkenna að fatlaðar konur eru sérfræðingar í eigin lífi og reynslu. Þau ættu að stuðla að og efla jafningjastuðning og bjóða upp á umræðuvettvang og öruggt rými fyrir fatlaðar konur, þar sem þær geta komið saman og rætt um sameiginlega reynslu sína og hindranir í daglegu lífi. Samtök og stofnanir ættu að tryggja að stuðningur við fatlaðar konur sé ávallt á þeirra eigin forsendum og eigi sér rætur í reynslu fatlaðra kvenna, en byggist ekki á skoðunum og hugmyndum ófatlaðra ráðgjafa eða fagfólks.

VEITA AÐGENGILEGAR UPPLÝSINGAR UM STUÐNING SEM ER Í BOÐI

Fatlaðar konur sem tóku þátt í rannsókninni bentu á að upplýsingum um aðgengilegan stuðning við þolendur ofbeldis væri ábótavant. Samtök/stofnanir þurfa að tryggja að upplýsingar um stuðning og þjónustu sem þau veita séu aðgengilegar fötluðum konum, meðal annars á auðskildu máli, í stuttum myndskeiðum á táknmáli og hljóðskrá. Mikilvægt er að samtök/stofnanir veiti skýrar upplýsingar um hvort og með hvaða hætti þjónusta þeirra sé aðgengileg fötluðum konum með ólíkar skerðingar.

VIRK ÞÁTTTAKA Í UMRÆÐU UM OFBELDI GEGN FÖTLUÐUM KONUM

Þátttakendur rannsóknarinnar bentu á að almenn umræða um ofbeldi endurspeglar oftast ekki reynslu fatlaðra kvenna og taki ekki mið af því misræmi og valdaleyfi sem þær búa við í daglegu lífi. Samtök og stofnanir sem styðja brotþola ættu að viðurkenna misrétti í garð

fatlaðs fólks og taka opinbera afstöðu með fötluðum konum. Þau ættu að styðja vitundarvakningu um ofbeldi gegn fötluðum konum og taka þátt í verkefnum sem auka vitund um ofbeldi og staðalímyndir meðal almennings og ýmissa faghópa. Samtök og stofnanir ættu jafnframt að taka þátt í þjálfun faghópa sem vinna í þjónustu við fatlað fólk og stuðla að aukinni þekkingu þeirra á mismunandi birtingarmyndum ofbeldis og réttum viðbrögðum þegar upp kemst um ofbeldi.

FINNA LEIÐIR TIL ÞESS AÐ NÁ TIL FATLAÐRA KVENNA

Rannsóknin leiddi í ljós að samtök og stofnanir sem styðja brotþola hafa haft lítið samstarf við fatlaðar konur. Samtök og stofnanir ættu að leitast við að brúa bilið á milli stuðningsúrræða fyrir brotþola og fatlaðra kvenna. Stuðningsúrræðin ættu að hafa frumkvæði að slíku samstarfi og taka þátt í forvirkum verkefnum sem felast í því að ná til fatlaðra kvenna sem orðið hafa fyrir ofbeldi. Slík vinna ætti að fara fram í samstarfi við samtök fatlaðs fólks og þá sem veita fötluðu fólki þjónustu.

SAMSTARF VIÐ ÖNNUR SAMTÖK

Stuðningsúrræði ættu að vinna með samtökum fatlaðs fólks og efla samstarf samtaka og stofnana sem berjast fyrir því að binda enda á ofbeldi gegn fötluðum konum.

TILLÖGUR AÐ AÐGERÐUM INNAN ÞJÓNUSTU VIÐ FATLAÐ FÓLK

VIRK ÞÁTTTAKA Í BARÁTTUNNI GEGN OFBELDI

Þátttakendur í verkefninu kölluðu eftir aukinni þátttöku þjónustuveitenda í forvarnarstarfi og baráttu gegn ofbeldi. Það er mikilvægt að starfsfólk og yfirmenn þjónustu við fatlað fólk viðurkenni að fatlaðar konur eru í aukinni hættu á að verða fyrir ofbeldi, misnotkun og vanrækslu. Brýnt er að þróaðar séu aðferðir til að bera kennsl á aðstæður sem ýta undir valdamisvægi og ofbeldi og að grípa til ráðstafana til þess að útrýma mismunun og fordómum gegn notendum þjónustunnar og stuðla að sjálfsákvörðunarrétti þeirra og valdeflingu.

BÆTT AÐGENGI AÐ UPPLÝSINGUM

Þjónustuveitendur eru í lykilstöðu til að miðla upplýsingum til fatlaðra kvenna um stuðningsúrræði fyrir brotaþola. Þjónustuveitendur ættu því að vera í samstarfi við samtök og stofnanir sem styðja brotaþola og samtök fatlaðs fólks og taka þátt í verkefnum og aðgerðum, sem felast í því að miðla aðgengilegum upplýsingum um ofbeldi og stuðningsúrræði til fatlaðs fólks. Auk þess ættu þjónustuveitendur að sjá til þess að upplýsingar um réttindi fatlaðra kvenna séu aðgengilegar og greiða fyrir aðgengi þeirra að kvörtunarleiðum og lögfræðilegri aðstoð.

STUÐLA AÐ VITUNDARVAKNINGU

Þjónustuveitendur ættu að leggja áherslu á vitundarvakningu um réttindi fatlaðs fólks, mismunun og ofbeldi gegn þeim. Þeir ættu að taka þátt í verkefnum og aðgerðum sem felast í fræðslu til almennings, starfsfólks og sérfræðihópa sem vinna með fötluðum konum. Þjónustuveitendur ættu að eiga í samstarfi við félagasamtök og stofnanir sem styðja brotaþola og samtök fatlaðs fólks og sjá til þess að allar aðgerðir til að stuðla að vitundarvakningu séu í samstarfi við fatlaðar konur.

STUÐNINGUR VIÐ SJÁLFSTÆTT LÍF

Þátttakendur í verkefninu lögðu áherslu á að þegar fatlaðar konur þurfa þjónustu og hjálp frá öðrum geti það grafið undan sjálfstæði þeirra og takmarkað val þeirra. Þjónustuveitendur ættu að endurskoða þjónustutilhöggun sína og leggja af úrræði sem stuðla að og viðhalda valdamismun milli fatlaðra þjónustunotenda og ófatlaðra þjónustuveitenda. Þjónustuveitendur ættu að skipuleggja, fjármagna og framkvæma verkefni og aðgerðir sem stuðla að valdeflingu fatlaðra kvenna og eru í anda hugmyndafræðinnar um sjálfstætt líf. Mikilvægt er að slíkur verkefni séu unnin í samstarfi við fatlaðar konur.

SKÝRAR VERKLAGSREGLUR

Þjónustuveitendur þurfa viðurkenna að ofbeldi á sér stað innan þjónustukerfisins. Brýnt er að innleiða forvarnir gegn ofbeldi með kerfisbundnum hætti í starfsemi þjónustunnar. Þjónustuveitendur þurfa að setja verklagsreglur sem tryggja að borin séu kennsl á öllum ofbeldistilvik og þau rannsökuð. Slíkar reglur eru mikilvægar til þess að auka öryggi þjónustunotenda og hvetja starfsfólk til að hlutast til um aðgerðir ef það verður vitni að ofbeldi. Mikilvægt að yfirmenn og deildarstjórar styðji við innleiðingu slíkra reglna með virkum hætti. Þegar forvarnaráætlanir og verklagsreglur eru gerðar ætti að hafa notendur þjónustunnar með í ráðum.

AUKA ÞEKINGU MEÐAL STARFSFÓLKS OG FAGFÓLKS

Þjónustuveitendur þurfa að sjá til þess að starfsfólk og fagfólk innan þjónustunnar verði meðvitaðra og hafi aukna þekkingu á ofbeldi gegn fötluðum konum. Það má m.a. gera með því að veita þjálfun og fræðslu um ofbeldi gegn fötluðum konum og aðgengileg stuðningsúrræði fyrir brotaþola. Það er sérlega mikilvægt tryggja fræðslu og endurmenntun starfsfólks um réttindi fatlaðra einstaklinga, félagslegan tengslaskilning á fötlun og Samnings SP um réttindi fatlaðs fólks. Fræðslan ætti að hvetja til gagnrýnninnar hugsunar varðandi ofbeldi og hvernig það tengist valdaleysi fatlaðra þjónustunotenda og stöðu þeirra á jaðrinum. Öll fræðsla og þjálfun ætti að vera skipulögð og veitt af fötluðum konum eða í samstarfi við þær.

Samstarfsaðilar:

